



- English
- Française
- Español

# KV-PX9S/KV-PX9B/KV-PX9SN/KV-PX9BN

## Update Instructions

---

**This is the instructions for updating the firmware and software on KV-PX9, HDD Portable Navigation.**

The items below will be updated by this update:

- KV-PX9 firmware
- Map data
  - The U.S., U.S. Virgin Islands, Puerto Rico, Hawaii, Alaska and Canada consisting of Detailed City and RNC totaling 6,139,994 miles of coverage
  - 15,298,684 POIs (Points of Interest)
    - \* The “Recreation” → “Zoo” subcategory in POI (Point Of Interest) will be removed and all its entries will be moved to “Recreation” → “Others” subcategory after this update is completed.

**[Important]**

- 2 GB free space is required on the AV Player area on the built-in HDD. See page 3 for checking the free space.
- The maximum space of the AV Player area will become 3 GB after the update.

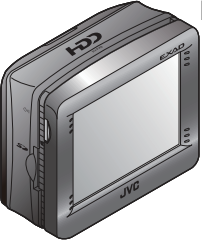
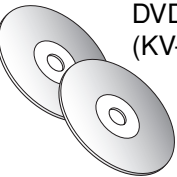
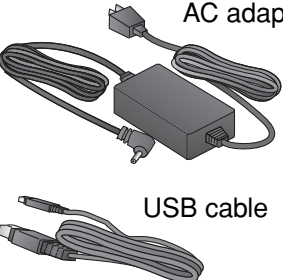


### Table of Contents

<b>Preparations .....</b>	<b>2</b>
<b>Update .....</b>	<b>4</b>
Step 1: firmware update .....	4
Step 2: map database update .....	7
<b>Confirming the software version of KV-PX9 .....</b>	<b>13</b>



# Preparations

To update the KV-PX9 firmware and software, the supplied two DVD-ROMs (KV-PD902) and the equipment below are required.

 <p>KV-PX9</p>	<p>2 GB (2000 MB) or more free space is required on the AV Player area on the built-in HDD.</p>
 <p>DVD-ROMs (KV-PD902)</p>	<p><b>DISC 1:</b> /NKUS2000.NB0 (Update file for of the KV-PX9 firmware) /DB/Px9hddSetup.exe (Update program for KV-PX9 map data) /Manual/Manual.pdf (Instructions for the update (this pdf)) /DB/Parts/px9part_000.cab, ..., px9part_010.cab (11 files) (Map data)</p> <p><b>DISC 2:</b> /DB/Parts/px9part_011.cab, px9part_012.cab (Map data) /DB/poicab.cab (POI data).</p>
 <p>AC adapter</p> <p>USB cable</p>	<p>To perform the update it is necessary to use an AC adapter (Output: DC 5V, 2A) and a USB cable (USB A plug – Mini USB plug). USB cable and AC adapter may not be included with your model. In that case you may use commercially available a USB cable and an AC adapter or purchase JVC KV-K1016 POWER KIT by calling JVC Customer Care Center at 1-800-252-5722 or at JVC web site <a href="http://www.jvcservice.com/Store/">http://www.jvcservice.com/Store/</a>.</p>
 <p>SD card</p>	<p>Blank 128 MB, 256 MB or 512 MB, FAT formatted SD card (FAT 32 is NOT compatible) and SD card reader/writer is also required on your PC.</p>
 <p>PC</p>	<p><b>OS:</b> Microsoft® Windows® XP <b>CPU:</b> Intel Pentium/Celeron family, AMD K6/Athron/Duron family, or their compatible one (Pentium 4 2.02 GHz or higher is recommended) <b>Memory:</b> 512 MB or more <b>HDD:</b> 2.0 GB free space is required. <b>Others:</b> DVD-ROM drive and USB terminals (USB 2.0 is strongly recommended)</p>

Microsoft, Windows, are either trademarks or registered trademarks of Microsoft Corporation in the United States and other countries.

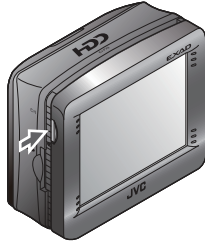
Other names of systems and products mentioned in these instructions are usually the registered trademark or trademarks of the manufacturers who developed the system or product concerned.



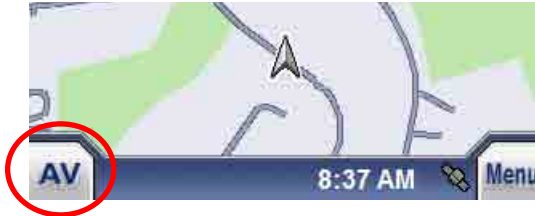
# Preparations (Continued)

## Checking the free space on the KV-PX9 built-in HDD

1. Turn on the power.



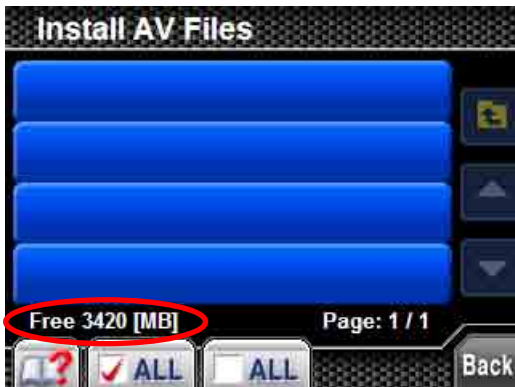
2. Press AV button.



3. Press Menu to select "Install AV Files."



4. Check the free space indication.



If the free space is smaller than 2 GB, delete files installed on the "Delete files" menu until the free space becomes larger than 2 GB.

For the "Delete files" menu, refer to the on-screen help of KV-PX9.

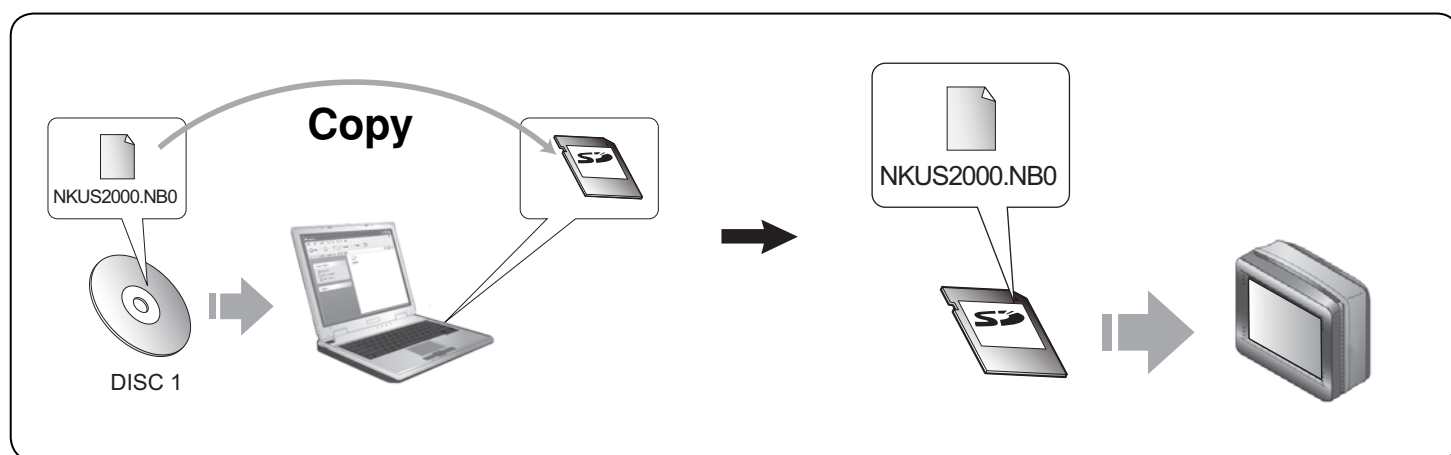


# Update

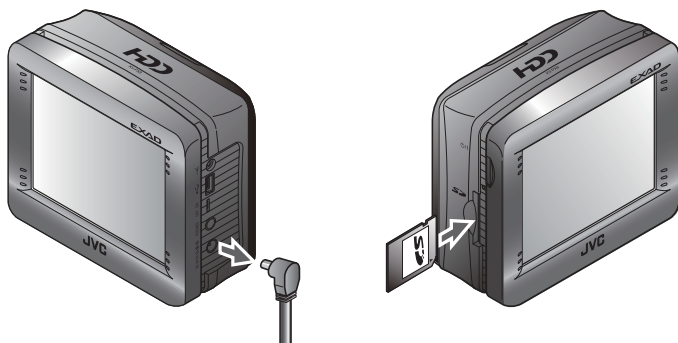
## Step 1: firmware update

### [Important]

- Make sure that the format of the SD card is FAT. Refer to the Windows help for the detail of checking the format and changing the format of the SD card.
- **Delete all files and folders on the SD card.**
- Refer also to the quick guide of KV-PX9 for the power supply and the handling of an SD card.
- **Once the firmware update is started, the unit cannot be used until completing the update of the firmware and map data.**



- 1.** Copy the file “**NKUS2000.NB0**” from DISC 1 on to the SD card on your PC.
- 2.** Disconnect the AC adapter from the unit and insert the SD card into the SD card slot.

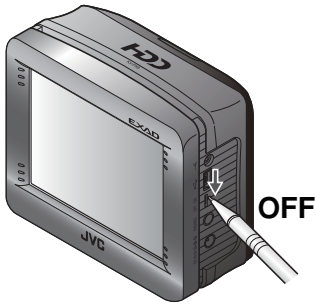


*Continued to the next page*

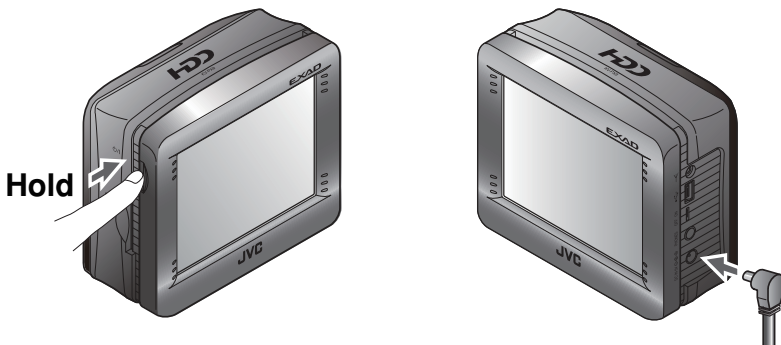


# Update (continued)

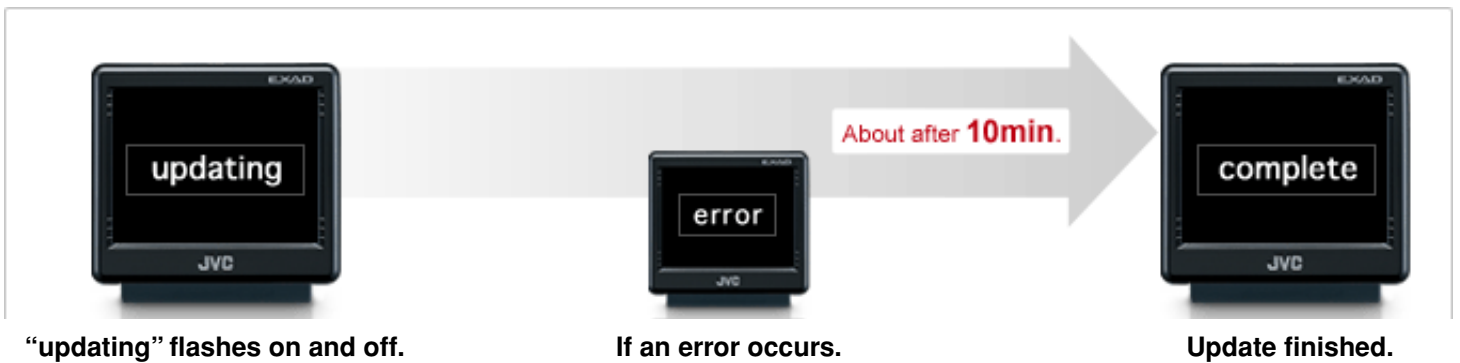
3. Slide the battery switch to “OFF.”



4. While pressing and holding the  $\phi$ /I button, connect the AC adapter.



Update starts. The power lamp flashes purple and red and the firmware update status is displayed on the screen as follows. **DO NOT do any operation while updating.**



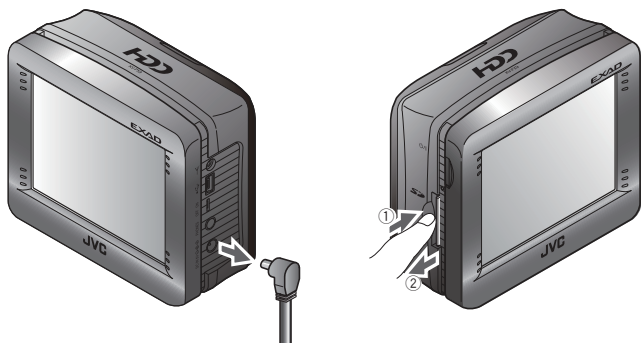
- It takes about 10 minutes to update the firmware. “complete” appears on the screen display as the update successfully finished.
- If “error” appears on the display screen, disconnect the AC adapter and check whether the file you copied and the format of the SD card are correct.  
Please call JVC Customer Care Center at 1-800-252-5722 if you cannot update the firmware even after the checking.

*Continued to the next page*

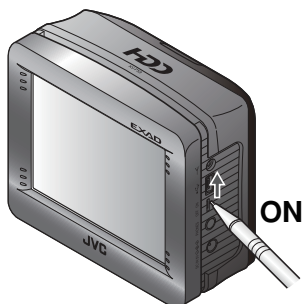


## Update (continued)

5. After finishing the update, disconnect the AC adapter and eject the SD card.



6. Slide the battery switch to “ON.”

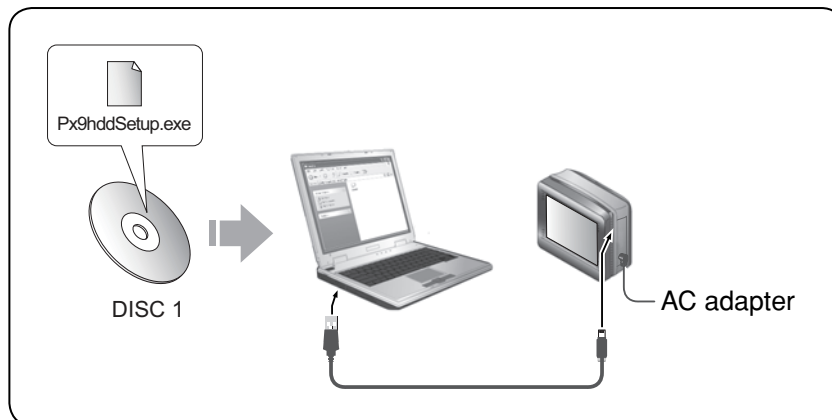


# Update (continued)

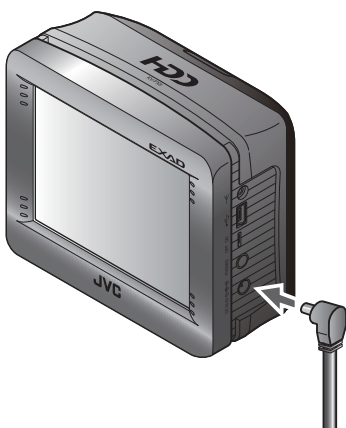
## Step 2: map database update

### [Important]

- Make sure to update the KV-PX9 firmware before proceeding to the steps below.
- Make sure to disconnect any other USB device than KV-PX9 from your PC before starting update.
- Quit all programs on your PC before starting the update.
- The time for updating varies depending on the specification of your PC. It takes about 40 minutes when updating on a PC with Pentium IV 2.02 GHz and 1 GB memory, for example.
- Make sure that the AC power is supplied to the Unit and your PC to avoid the accidental interruption of the update process.
- DO NOT interrupt the update after starting the update program. If interrupted, try to update the database again.



### 1. Connect the AC adapter to the unit.

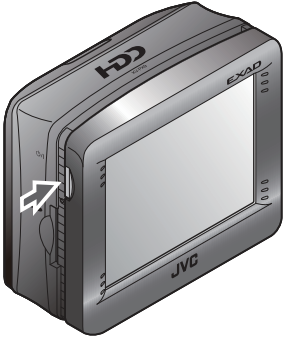


*Continued to the next page*



# Update (continued)

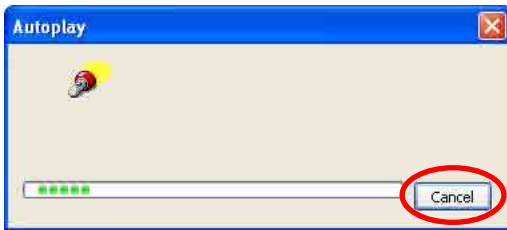
2. Press  button to turn on the power.



“Information” appears on the display screen.

3. Connect the unit to your PC using a USB cable.

- Quit all programs on your PC.
- Cancel the autoplay window when it appeared on your PC after connecting the unit.



- Select “Take no action” and click “OK” on the window below.



*Continued to the next page*





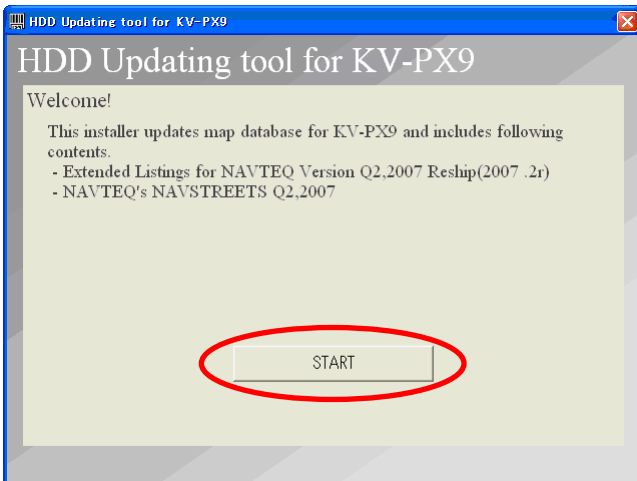
# Update (continued)

4. Insert the DISC 1 into your PC.
5. Open the “DB” folder and double-click “Px9hddSetup.exe.”



The update program window appears (its messages appear only in English).

6. Click “START.”

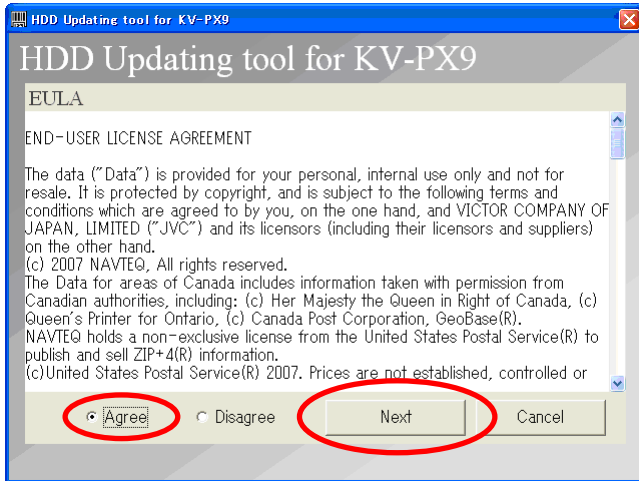


*Continued to the next page*



# Update (continued)

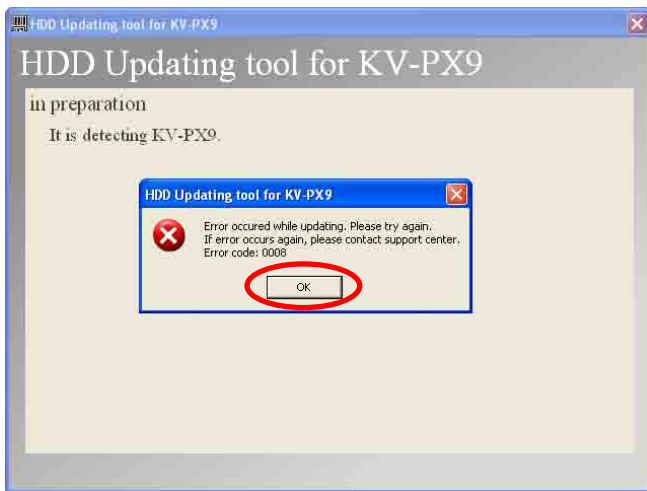
## 7. Confirm the end-user license agreement.



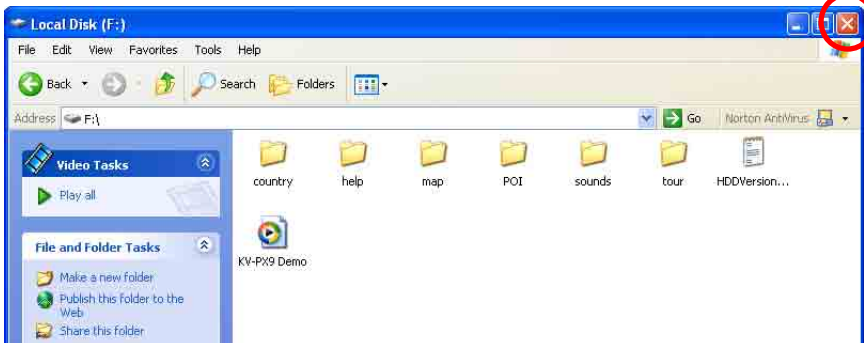
Check “Agree” and click “Next” to continue the update.

- If the error screen (① below) appears, click “OK” and close the window (② below), then try from step 5 again.

①



②



Continued to the next page

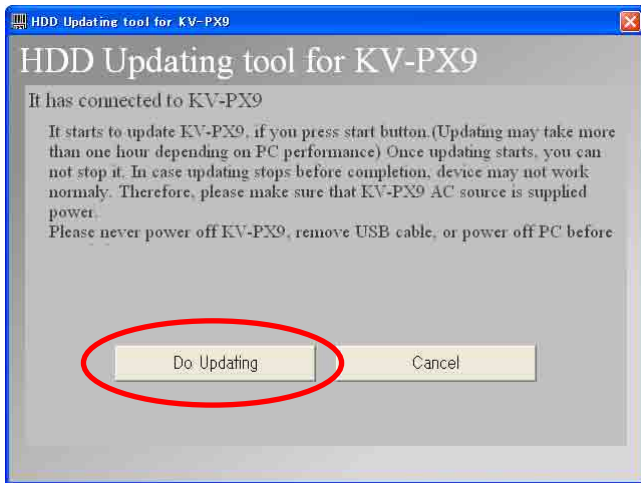


# Update (continued)

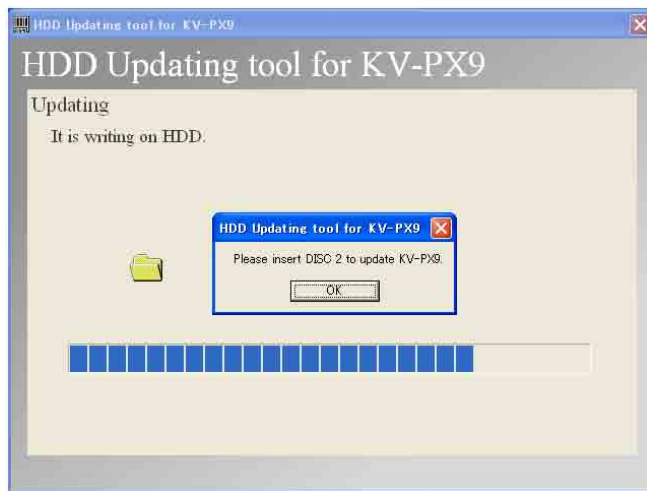
## 8. Click “Do Updating.”

The map data update starts.

- The time for updating varies depending on the specification of your PC. It takes about 40 minutes when updating on a PC with Pentium IV 2.02 GHz and 1 GB memory, for example.
- **DO NOT do any interruption or any disconnection while updating.** The interruption may damage the unit.
- If the update is interrupted or failed, try to update the database again. Please call JVC Customer Care Center at 1-800-252-5722 if you cannot finish the update even after retrying.



## 9. Insert DISC 2 following the on-screen message below.

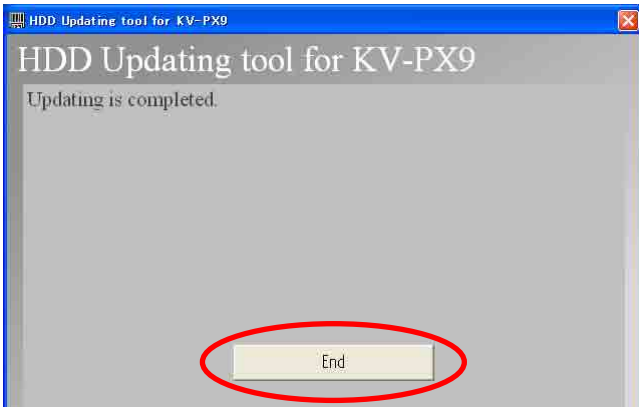


*Continued to the next page*



# Update (continued)

- 10.** Click “**END**” after finishing the update.



- 11.** Left-click the  icon in the task bar, and follow the on-screen instructions.

Make sure to unmount the unit from the PC. Otherwise the unit may be damaged.

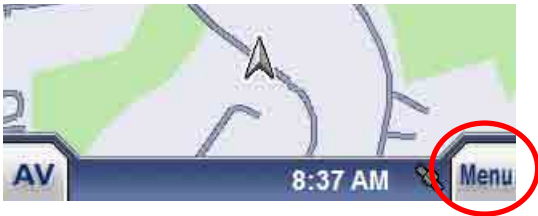
- 12.** Disconnect the USB cable.

KV-PX9 will automatically restart after disconnection. After restarting, confirm the software version of the unit (see “Confirming the software version of KV-PX9” on the next page).



# Confirming the software version of KV-PX9

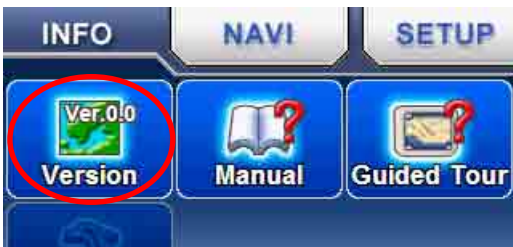
1. Press Menu button.



2. Press "INFO."



3. Press "Version."



The version information of the unit appears. The information appears as below after the update was finished successfully.

Version	
Model	KV-PX9(J)
Application	02.000.442.00
Map	02.000.mp(J)
POI	02.007.US
HDD	000000.00.104J



# End-User License Agreement

The data ("Data") is provided for your personal, internal use only and not for resale. It is protected by copyright, and is subject to the following terms and conditions which are agreed to by you, on the one hand, and VICTOR COMPANY OF JAPAN, LIMITED ("JVC") and its licensors (including their licensors and suppliers) on the other hand.

© 2007 NAVTEQ. All rights reserved.

The Data for areas of Canada includes information taken with permission from Canadian authorities, including: ©Her Majesty the Queen in Right of Canada, © Queen's Printer for Ontario, ©Canada Post Corporation, GeoBase®.

NAVTEQ holds a non-exclusive license from the United States Postal Service® to publish and sell ZIP+4® information.

©United States Postal Service® 2007. Prices are not established, controlled or approved by the United States Postal Service®. The following trademarks and registrations are owned by the USPS: United States Postal Service, USPS, and ZIP+4.

## TERMS AND CONDITIONS

**Personal Use Only.** You agree to use this Data together with JVC MAP Car Navigation Software for the solely personal, non-commercial purposes for which you were licensed, and not for service bureau, time-sharing or other similar purposes. Accordingly, but subject to the restrictions set forth in the following paragraphs, you may copy this Data only as necessary for your personal use to (i) view it, and (ii) save it, provided that you do not remove any copyright notices that appear and do not modify the Data in any way. You agree not to otherwise reproduce, copy, modify, decompile, disassemble or reverse engineer any portion of this Data, and may not transfer or distribute it in any form, for any purpose, except to the extent permitted by mandatory laws. Multi-disc sets may only be transferred or sold as a complete set as provided by JVC and not as a subset thereof.

**Restrictions.** Except where you have been specifically licensed to do so by JVC, and without limiting the preceding paragraph, you may not (a) use this Data with any products, systems, or applications installed or otherwise connected to or in communication with vehicles, capable of vehicle navigation, positioning, dispatch, real time route guidance, fleet management or similar applications; or (b) with or in communication with any positioning devices or any mobile or wireless-connected electronic or computer devices, including without limitation cellular phones, palmtop and handheld computers, pagers, and personal digital assistants or PDAs.

**Warning.** The Data may contain inaccurate or incomplete information due to the passage of time, changing circumstances, sources used and the nature of collecting comprehensive geographic data, any of which may lead to incorrect results.

**No Warranty.** This Data is provided to you "as is," and you agree to use it at your own risk. JVC and its licensors (and their licensors and suppliers) make no guarantees, representations or warranties of any kind, express or implied, arising by law or otherwise, including but not limited to, content, quality, accuracy, completeness, effectiveness, reliability, fitness for a particular purpose, usefulness, use or results to be obtained from this Data, or that the Data or server will be uninterrupted or error-free.

**Disclaimer of Warranty:** JVC AND ITS LICENSORS (INCLUDING THEIR LICENSORS AND SUPPLIERS) DISCLAIM ANY WARRANTIES, EXPRESS OR IMPLIED, OF QUALITY, PERFORMANCE, MERCHANTABILITY, FITNESS FOR A PARTICULAR PURPOSE OR NON-INFRINGEMENT. Some States, Territories and Countries do not allow certain warranty exclusions, so to that extent the above exclusion may not apply to you.

**Disclaimer of Liability:** JVC AND ITS LICENSORS (INCLUDING THEIR LICENSORS AND SUPPLIERS) SHALL NOT BE LIABLE TO YOU: IN RESPECT OF ANY CLAIM, DEMAND OR ACTION, IRRESPECTIVE OF THE NATURE OF THE CAUSE OF THE CLAIM, DEMAND OR ACTION ALLEGING ANY LOSS, INJURY OR DAMAGES, DIRECT OR INDIRECT, WHICH MAY RESULT FROM THE USE OR POSSESSION OF THE INFORMATION; OR FOR ANY LOSS OF PROFIT, REVENUE, CONTRACTS OR SAVINGS, OR ANY OTHER DIRECT, INDIRECT, INCIDENTAL, SPECIAL OR CONSEQUENTIAL DAMAGES ARISING OUT OF YOUR USE OF OR INABILITY TO USE THIS INFORMATION, ANY DEFECT IN THE INFORMATION, OR THE BREACH OF THESE TERMS OR CONDITIONS, WHETHER IN AN ACTION IN CONTRACT OR TORT OR BASED ON A WARRANTY, EVEN IF JVC OR ITS LICENSORS HAVE BEEN

ADVISED OF THE POSSIBILITY OF SUCH DAMAGES. Some States, Territories and Countries do not allow certain liability exclusions or damages limitations, so to that extent the above may not apply to you.

**Export Control.** You agree not to export from anywhere any part of the Data provided to you or any direct product thereof except in compliance with, and with all licenses and approvals required under, applicable export laws, rules and regulations.

**Entire Agreement.** These terms and conditions constitute the entire agreement between JVC (and its licensors, including their licensors and suppliers) and you pertaining to the subject matter hereof, and supersedes in their entirety any and all written or oral agreements previously existing between us with respect to such subject matter.

**Governing Law.** The above terms and conditions shall be governed by the laws of the State of Illinois, without giving effect to (i) its conflict of laws provisions, or (ii) the United Nations Convention for Contracts for the International Sale of Goods, which is explicitly excluded. You agree to submit to the jurisdiction of the State of Illinois for any and all disputes, claims and actions arising from or in connection with the Data provided to you hereunder.

**Government End Users.** If the Data is being acquired by or on behalf of the United States government or any other entity seeking or applying rights similar to those customarily claimed by the United States government, "NAVTEQ Data" (hereinafter "Data") is a "commercial item" as that term is defined at 48 C.F.R. ("FAR") 2.101, is licensed in accordance with this END-USER LICENSE AGREEMENT, and each copy of the Data delivered or otherwise furnished shall be marked and embedded as appropriate with the following "Notice of Use," and shall be treated in accordance with such Notice:

## NOTICE OF USE

CONTRACTOR (MANUFACTURER/ SUPPLIER) NAME: NAVTEQ

CONTRACTOR (MANUFACTURER/SUPPLIER) ADDRESS: 222 Merchandise Mart Plaza, Suite 900, Chicago, Illinois 60654

This Data is a commercial item as defined in FAR 2.101 and is subject to this END-USER LICENSE AGREEMENT under which this Data was provided.

© 2007 NAVTEQ - All rights reserved.

If the Contracting Officer, federal government agency, or any federal official refuses to use the legend provided herein, the Contracting Officer, federal government agency, or any federal official must notify NAVTEQ prior to seeking additional or alternative rights in the Data.



## KV-PX9S/KV-PX9B/KV-PX9SN/KV-PX9BN

### Instructions de mise à jour

---

Ces instructions permettent la mise à jour du logiciel et du micrologiciel du système de navigation portable à disque dur KV-PX9.

La mise à jour concerne les éléments suivants :

- Micrologiciel KV-PX9
- Données de la carte
  - Plan détaillé des villes et cartes de radionavigation pour les États-Unis, les Îles Vierges américaines, Porto Rico, Hawaï, l'Alaska et le Canada, soit un total de 9 881 363 km (6 139 994 miles)
  - 15 298 684 points d'intérêt (POI)
    - \* À la fin de la mise à jour, la sous-catégorie « Recreation » (Loisirs) / « Zoo » de la section « POI » (Points d'intérêt) est supprimée et tous ses éléments sont transférés dans la sous-catégorie « Recreation » / « Others » (Autres).

#### [Important]

- Un espace libre de 2 Go est requis dans la zone du lecteur AV du disque dur interne. Voir page 3 pour la vérification de l'espace libre.
- Une fois la mise à jour effectuée, l'espace maximal occupé par le lecteur AV est de 3 Go.

### Table des matières

**Préparation .....2**

**Mise à jour.....4**

Étape 1 : mise à jour du micrologiciel.....4

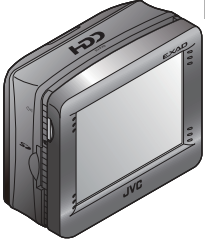
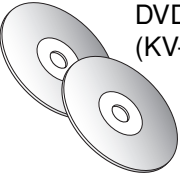
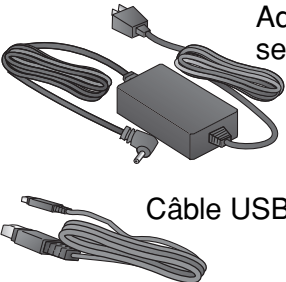


Étape 3 : mise à jour de la base de données de la carte...7

**Confirmation de la version du logiciel du KV-PX9 .....13**



# Préparation

Pour mettre à jour le micrologiciel et le logiciel du KV-PX9, vous avez besoin des deux DVD-ROM (KV-PD902) fournis ainsi que de l'équipement suivant.

 <p>KV-PX9</p>	<p>Un espace libre d'au moins 2 Go (2 000 Mo) est requis dans la zone du lecteur AV du disque dur interne.</p>
 <p>DVD-ROM (KV-PD902)</p>	<p><b>DISC 1:</b> /NKUS2000.NB0 (Fichier de mise à jour pour le micrologiciel du KV-PX9) /DB/Px9hddSetup.exe (Programme de mise à jour pour les données de la carte du KV-PX9) /Manual/Manual.pdf (Instructions de mise à jour (dans le PDF)) /DB/Parts/px9part_000.cab, ..., px9part_010.cab (11 fichiers) (Données de la carte) <b>DISC 2:</b> /DB/Parts/px9part_011.cab, px9part_012.cab (Données de la carte) /DB/poicab.cab (Données des POI).</p>
 <p>Adaptateur secteur</p> <p>Câble USB</p>	<p>Il est nécessaire lors de la mise à jour d'utiliser un adaptateur secteur (sortie : 5 V CC, 2 A) et un câble USB (prise USB de type A – prise mini USB). Le câble USB et l'adaptateur secteur ne sont pas forcément fournis avec votre modèle. Dans ce cas, vous pouvez vous procurer un câble USB et un adaptateur secteur dans le commerce ou acheter un kit d'alimentation JVC KV-K1016 POWER KIT en contactant le JVC Customer Care Center (Service client JVC) au 1-800-252-5722 ou sur le site Web de JVC <a href="http://www.jvcservice.com/Store/">http://www.jvcservice.com/Store/</a>.</p>
 <p>Carte SD</p>	<p>Carte SD format FAT vierge 128 Mo, 256 Mo ou 512 Mo (format FAT 32 NON pris en charge) et PC équipé de lecteur/graveur de carte SD.</p>
 <p>Ordinateur</p>	<p><b>Système d'exploitation :</b> Microsoft® Windows® XP <b>Unité centrale :</b> Intel Pentium/Celeron, AMD K6/Athlon/Duron ou modèles compatibles (Pentium 4 2,02 GHz ou supérieur recommandé) <b>Mémoire :</b> 512 Mo minimum <b>Disque dur :</b> espace libre de 2,0 Go <b>Autre :</b> Lecteur DVD-ROM et prises USB (USB 2.0 vivement recommandé)</p>

Microsoft et Windows sont des marques de commerce et des marques de commerce déposées de Microsoft Corporation aux États-Unis et dans d'autres pays.

Les noms des autres systèmes et produits figurant dans ces instructions sont en général des marques de commerce déposées des entreprises qui les ont développés.

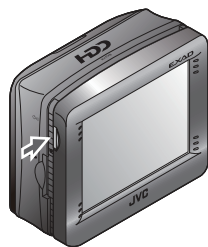




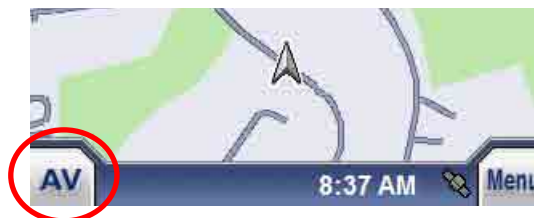
# Préparation (suite)

## Vérification de l'espace libre sur le disque dur interne du KV-PX9

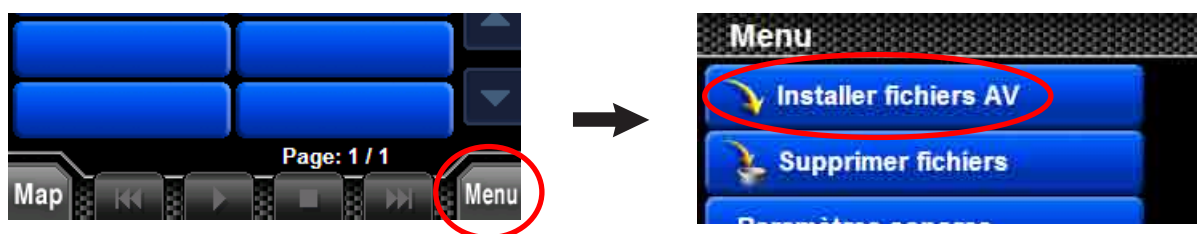
1. Mettez l'appareil sous tension.



2. Appuyez sur la touche AV.



3. Appuyez sur Menu pour sélectionner « **Installer fichiers AV** ».



4. Vérifiez l'espace libre indiqué.



Si l'espace libre est inférieur à 2 Go, supprimez les fichiers installés dans le menu « Delete files » (Supprimer les fichiers) jusqu'à obtenir un espace libre suffisant.

En ce qui concerne le menu « Delete files » (Supprimer les fichiers), reportez-vous aux instructions d'aide apparaissant sur l'écran du KV-PX9.

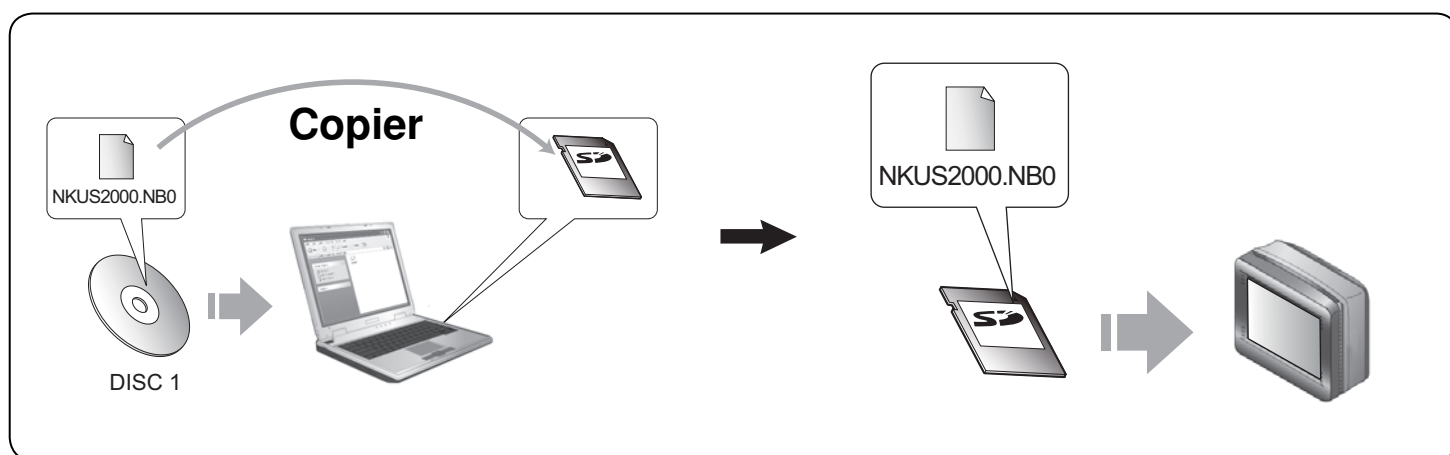


# Mise à jour

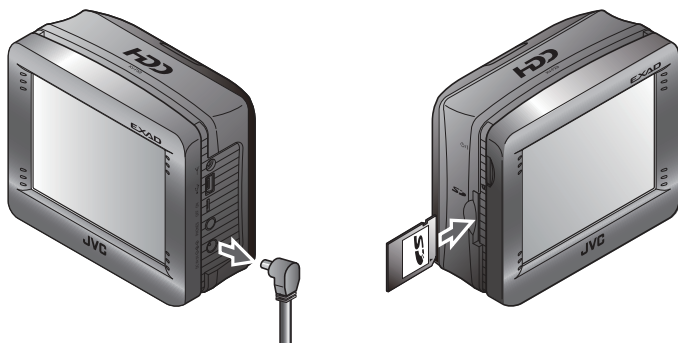
## Étape 1 : mise à jour du micrologiciel

### [Important]

- Assurez-vous que le format de la carte SD est bien FAT. Reportez-vous à l'aide Windows pour savoir comment vérifier et modifier le format de la carte SD.
- **Supprimez tous les fichiers et dossiers enregistrés sur la carte SD.**
- Reportez-vous également au guide d'installation rapide du KV-PX9 pour plus d'informations sur l'alimentation électrique et le maniement de la carte SD.
- **Une fois la mise à jour du micrologiciel lancée, vous ne pouvez plus utiliser l'unité jusqu'à ce que le micrologiciel et les données de la carte soient complètement mis à jour.**



- 1.** À l'aide de votre ordinateur, copiez le fichier « **NKUS2000.NB0** » enregistré sur le DISC 1 sur la carte SD.
- 2.** Débranchez l'adaptateur secteur de l'unité et insérez la carte SD dans la fente prévue à cet effet.

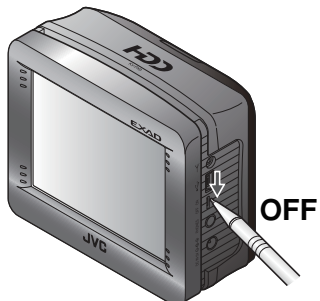


Suite à la page suivante

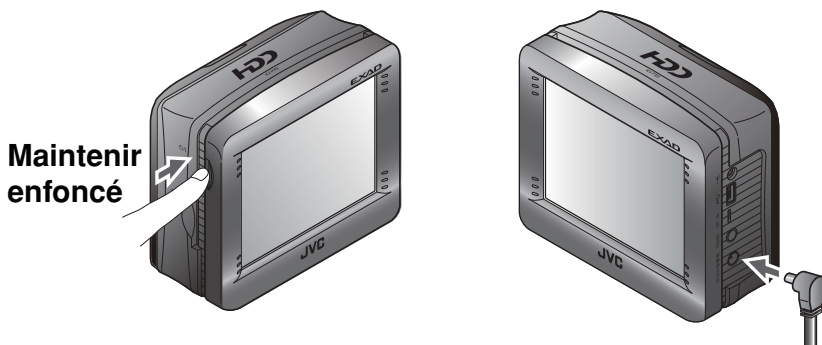


## Mise à jour (suite)

3. Placez l'interrupteur de la batterie sur « OFF ».



4. Branchez l'adaptateur secteur en maintenant la touche  enfoncée.



La mise à jour démarre. Le voyant d'alimentation clignote (violet et rouge) et le statut de la mise à jour du micrologiciel s'affiche comme illustré. **N'utilisez PAS l'unité pendant la mise à jour.**



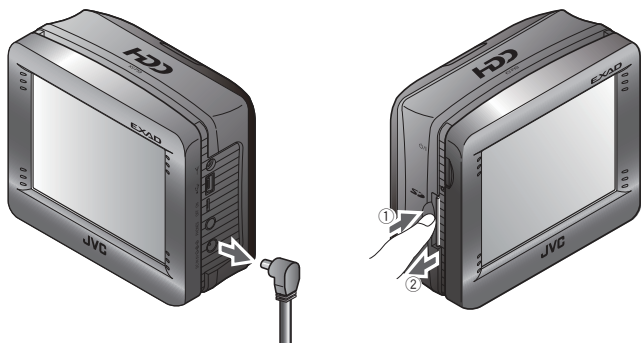
- La mise à jour du micrologiciel dure environ 10 minutes. Le mot « complete » (terminé) s'affiche une fois la mise à jour effectuée avec succès.
- Si le mot « error » (erreur) apparaît, débranchez l'adaptateur secteur et vérifiez que le fichier copié et le format de la carte SD sont corrects.  
Veuillez contacter JVC Customer Care Center (Service client JVC) au 1-800-252-5722 si vous n'arrivez pas à mettre à jour le micrologiciel même après avoir effectué cette vérification.

Suite à la page suivante

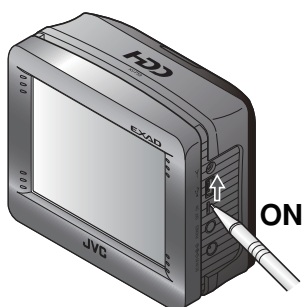


## Mise à jour (suite)

5. Une fois la mise à jour terminée, débranchez l'adaptateur secteur et éjectez la carte SD.



6. Placez l'interrupteur de la batterie sur « ON ».

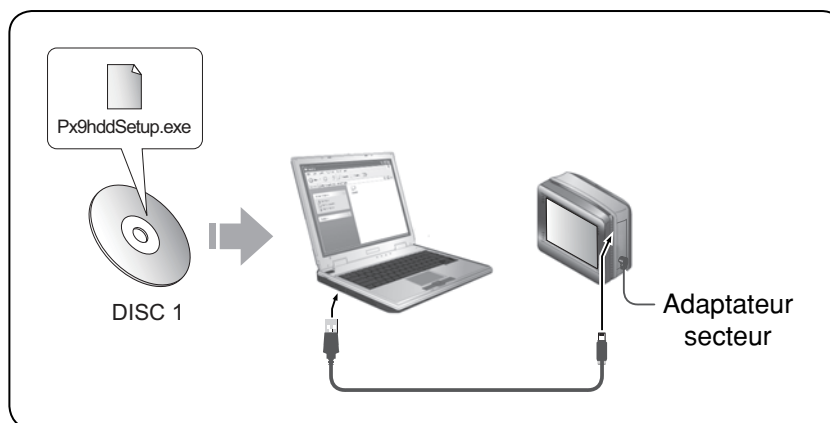


# Mise à jour (suite)

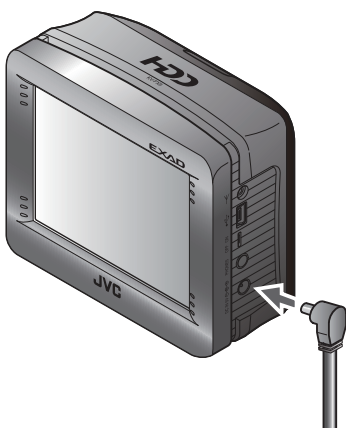
## Étape 2 : mise à jour de la base de données de la carte

### [Important]

- Mettez à jour le micrologiciel du KV-PX9 avant d'effectuer les opérations suivantes.
- Assurez-vous qu'aucun périphérique USB autre que le KV-PX9 n'est connecté à votre ordinateur avant de lancer la mise à jour.
- Fermez tous les programmes en cours sur votre ordinateur avant de démarrer la mise à jour.
- La durée de la mise à jour dépend de la configuration de votre ordinateur. Il faut par exemple compter environ 40 minutes pour un ordinateur Pentium IV, 2,02 GHz doté d'une mémoire de 1 Go.
- Assurez-vous que l'unité et votre ordinateur sont reliés au secteur pour éviter l'interruption inopinée du processus de mise à jour.
- Une fois le programme de mise à jour lancé, ne l'interrompez PAS. En cas d'interruption, relancez la mise à jour de la base de données.



### 1. Branchez l'adaptateur secteur sur l'unité.

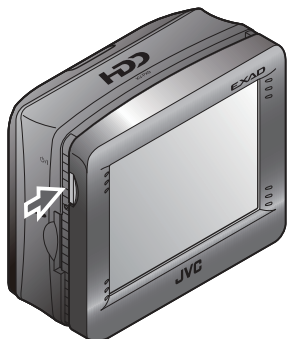


Suite à la page suivante



## Mise à jour (suite)

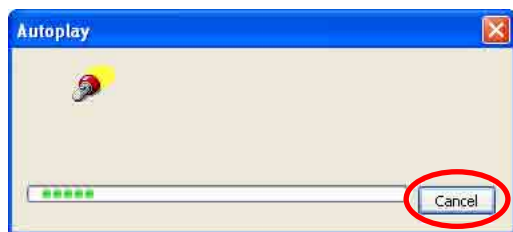
- Appuyez sur la touche  $\phi$  ou  $\parallel$  pour mettre l'unité sous tension.



L'écran affiche « Information ».

- Connectez l'unité à votre ordinateur à l'aide d'un câble USB.

- Fermez tous les programmes en cours sur votre ordinateur.
- Fermez la fenêtre d'exécution automatique qui s'affiche lors du branchement de l'unité.



- Sélectionnez « **Take no action** » (Ne rien faire) et cliquez sur « **OK** » comme illustré ci-dessous.



Suite à la page suivante



## Mise à jour (suite)

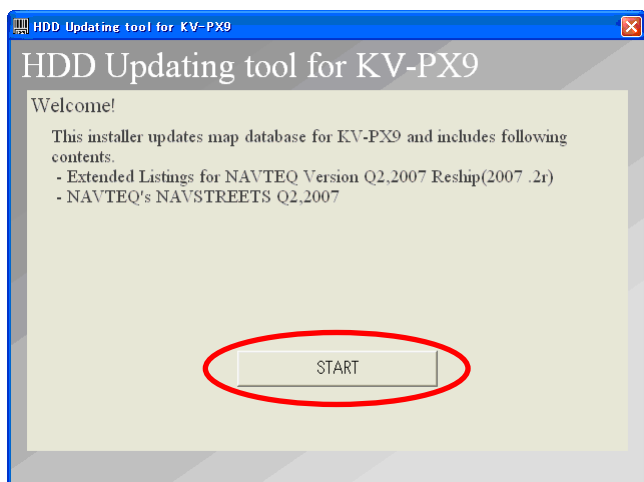
4. Insérez DISC 1 dans le lecteur de votre ordinateur.

5. Ouvrez le dossier « DB » (Base de données) et cliquez deux fois sur « Px9hddSetup.exe ».



La fenêtre de mise à jour du programme s'affiche (messages disponibles uniquement en anglais).

6. Cliquez sur « START » (Démarrer).

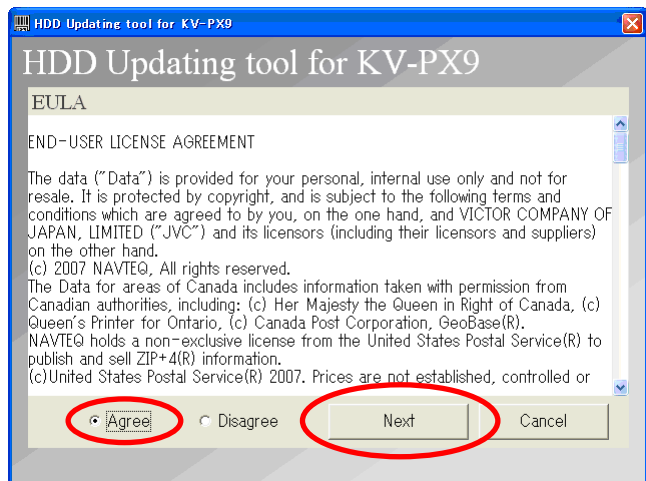


*Suite à la page suivante*



# Mise à jour (suite)

## 7. Acceptez l'accord de licence à l'intention de l'utilisateur final.



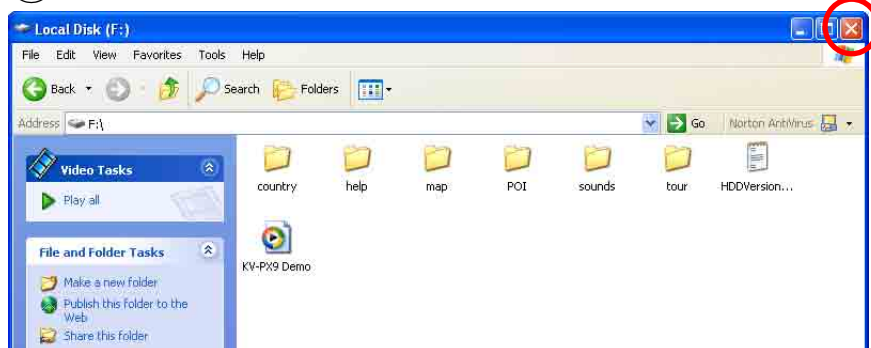
Cochez la case « **Agree** » (J'accepte) et cliquez sur « **Next** » (Suivant) pour poursuivre la mise à jour.

- Si l'écran d'erreur (① ci-dessous) s'affiche, cliquez sur « **OK** » et fermez la fenêtre (② ci-dessous), puis reprenez à l'étape 5.

①



②



Suite à la page suivante



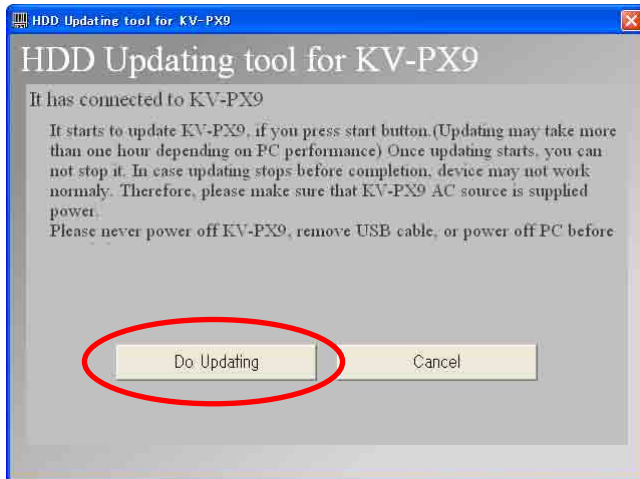


## Mise à jour (suite)

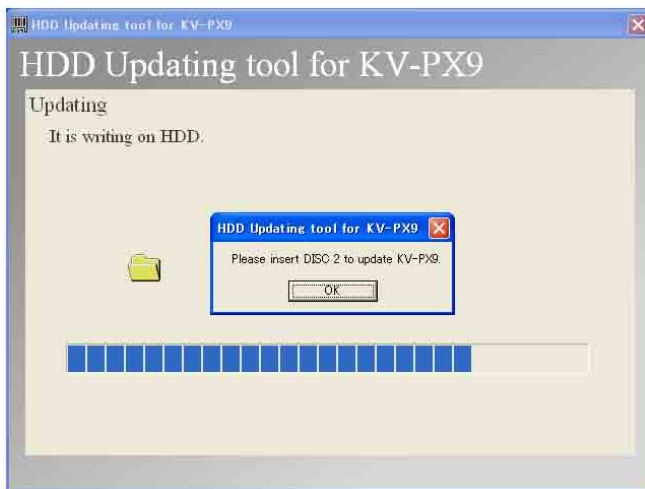
### 8. Cliquez sur « Do Updating » (Effectuer la mise à jour).

La mise à jour des données de la carte commence.

- La durée de la mise à jour dépend de la configuration de votre ordinateur. Il faut par exemple compter environ 40 minutes pour un ordinateur Pentium IV, 2,02 GHz doté d'une mémoire de 1 Go.
- **N'interrompez PAS la mise à jour et NE débranchez PAS les appareils pendant le processus.** Toute interruption est susceptible d'endommager l'unité.
- En cas d'interruption ou d'échec de la mise à jour the update, relancez la mise à jour de la base de données. Contactez JVC Customer Care Center (Service client JVC) au 1-800-252-5722 si la mise à jour échoue la deuxième fois.



### 9. Une fois que le message suivant apparaît, insérez le DISC 2.

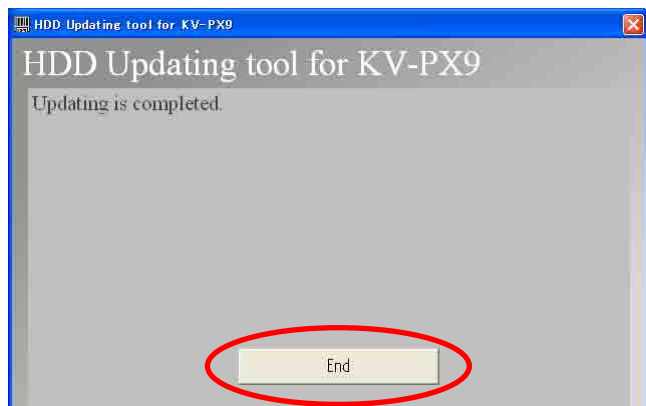


Suite à la page suivante



## Mise à jour (suite)

**10.** Cliquez sur « **END** » (FIN) une fois la mise à jour terminée.



**11.** Avec le bouton gauche de la souris, cliquez sur l'icône  située dans la barre des tâches et suivez les instructions affichées à l'écran.

Assurez-vous à insensible l'unité de votre ordinateur. Sinon, l'unité peut être endommagé.

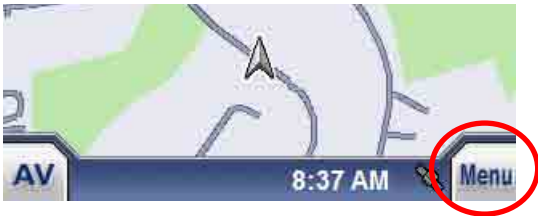
**12.** Débranchez le câble USB.

Le KV-PX9 redémarre alors automatiquement. Après le redémarrage, confirmez la version du logiciel (voir « Confirmation de la version du logiciel du KV-PX9 », page suivante).



# Confirmation de la version du logiciel du KV-PX9

1. Appuyez sur le bouton Menu.



2. Sélectionnez « INFO ».



3. Sélectionnez « Version ».



Les informations concernant la version de l'unité s'affichent. Une fois la mise à jour effectuée, les informations s'affichent comme illustré.

Version	
Modèle	KV-PX9(J)
Application	02.000.442.00
Map	02.000.mp(J)
POI	02.007.US
HDD	000000.00.104J



## KV-PX9S/KV-PX9B/KV-PX9SN/KV-PX9BN

### Instrucciones de actualización

---

Éstas son las instrucciones de actualización del firmware y software del sistema de navegación portátil con unidad de disco duro (HDD) KV-PX9.

Se actualizarán los elementos siguientes:

- Firmware del KV-PX9
- Datos de mapas
  - EE.UU., Islas Vírgenes de Estados Unidos, Puerto Rico, Hawai, Alaska y Canadá, que contiene mapas de ciudades detallados y cartas digitales de navegación (RNC), con una cobertura total de 9.881.363 km (6.139.994 millas)
  - 15.298.684 PDI (Puntos de interés)
    - \* Una vez finalice la actualización, la subcategoría “Recreation” (Recreación) → “Zoo” de la sección POI (Puntos de interés) se eliminará y todos sus elementos se desplazarán a la subcategoría “Recreation” → “Others” (Otros).

#### [Importante]

- Se necesitan 2 GB de espacio libre en el área del reproductor de AV en la HDD integrada. Consulte la página 3 para conocer el espacio libre.
- Una vez completada la actualización, el espacio máximo ocupado por el reproductor de AV será de 3 GB.

### Contenidos

**Preparación.....2**

**Actualización .....4**

Paso 1: actualización de firmware.....4

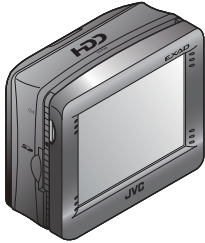
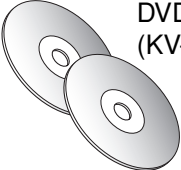
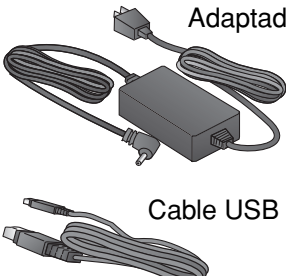


Paso 2: actualización de base de datos de mapas .....7

**Confirmación de la versión de software del KV-PX9 ...13**



# Preparación

Para actualizar el firmware y software del KV-PX9, se necesitan los dos DVD-ROM (KV-PD902) suministrados y el equipo siguiente.

 <p>KV-PX9</p>	Se necesitan 2 GB (2000 MB) o más de espacio libre en el área del reproductor de AV en la HDD integrada.
 <p>DVD-ROM (KV-PD902)</p>	<b>DISC 1:</b> /NKUS2000.NB0 (Archivo de actualización del firmware del KV-PX9) /DB/Px9hddSetup.exe (Programa de actualización para los datos de mapas del KV-PX9) /Manual/Manual.pdf (Instrucciones para la actualización (este pdf)) /DB/Parts/px9part_000.cab, ..., px9part_010.cab (11 archivos) (Datos de mapas) <b>DISC 2:</b> /DB/Parts/px9part_011.cab, px9part_012.cab (Datos de mapas) /DB/poicab.cab (Datos de PDI).
 <p>Adaptador de CA</p> <p>Cable USB</p>	Para llevar a cabo la actualización es necesario usar un adaptador de CA (salida: 5 V CC, 2 A) y un cable USB (con conector USB de tipo A y conector mini USB). Es posible que el cable USB y el adaptador de CA no estén incluidos en su modelo. En este caso, debe usar un cable USB de venta en todos los comercios y un adaptador de CA o adquiera un kit de alimentación JVC KV-K1016 POWER KIT llamando al JVC Customer Care Center (centro de atención al cliente JVC) al número 1-800-252-5722 o visite el sitio Web de JVC <a href="http://www.jvcservice.com/Store/">http://www.jvcservice.com/Store/</a> .
 <p>Tarjetas SD</p>	Tarjeta SD formato FAT virgen 128 MB, 256 MB o 512 MB, (FAT 32 NO es compatible) y para su PC también se requiere un dispositivo de lectura/escritura de tarjetas SD.
 <p>PC</p>	<b>SO:</b> Microsoft® Windows® XP <b>CPU:</b> Familia Intel Pentium/Celeron, familia AMD K6/Athron/Duron o compatible (se recomienda Pentium 4 a 2,02 GHz o superior) <b>Memoria:</b> 512 MB o más <b>HDD:</b> Se necesitan 2,0 GB de espacio libre <b>Otros:</b> Unidad de DVD-ROM y terminales USB (se recomienda preferiblemente USB 2.0)

Microsoft y Windows son marcas comerciales o marcas comerciales registradas de Microsoft Corporation en Estados Unidos y otros países.

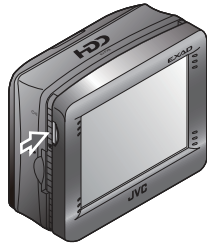
Otros nombres de sistemas y productos mencionados en estas instrucciones son normalmente marcas comerciales o marcas comerciales registradas de los fabricantes que desarrollaron el sistema o producto en cuestión.



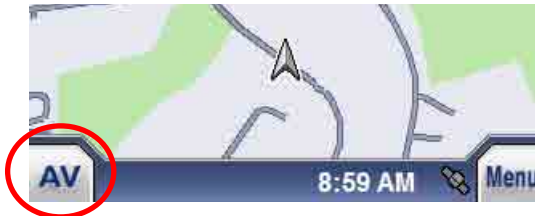
# Preparación (continuación)

## Comprobación del espacio libre en la HDD integrada del KV-PX9

1. Activación de la alimentación.



2. Pulse el botón AV.



3. Pulse Menu (Menú) para seleccionar “Instalar archivos AV”.



4. Compruebe la indicación de espacio libre.



Si el espacio libre es inferior a 2 GB, elimine los archivos instalados en el menú “Delete files” (Eliminar archivos) hasta que el espacio libre sea superior a 2 GB.

Para obtener más información sobre el menú “Delete files” (Eliminar archivos), consulte la ayuda en pantalla del KV-PX9.

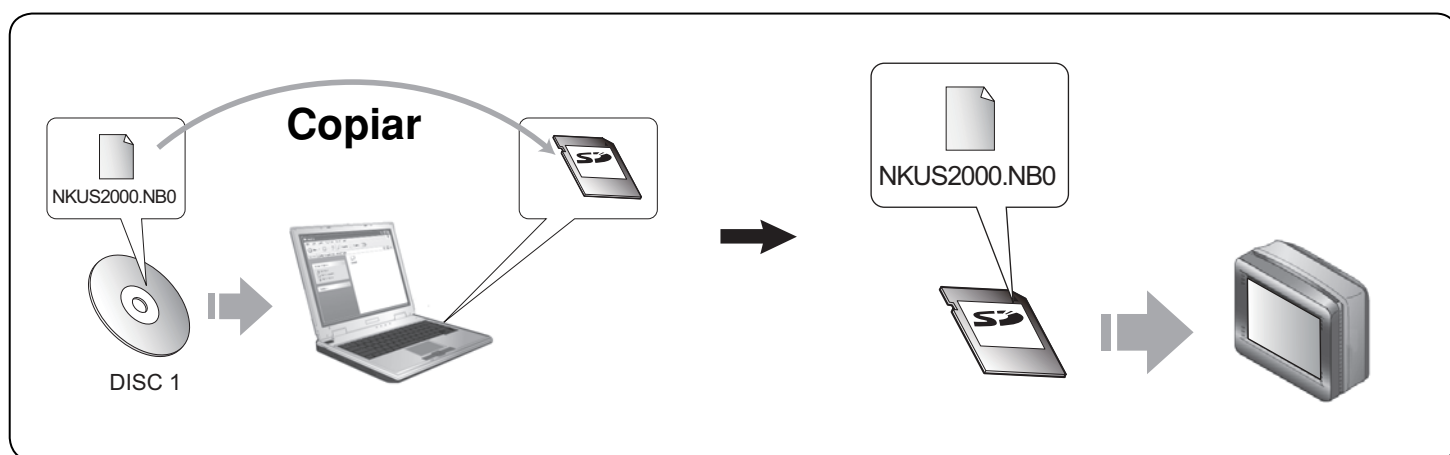


# Actualización

## Paso 1: actualización de firmware

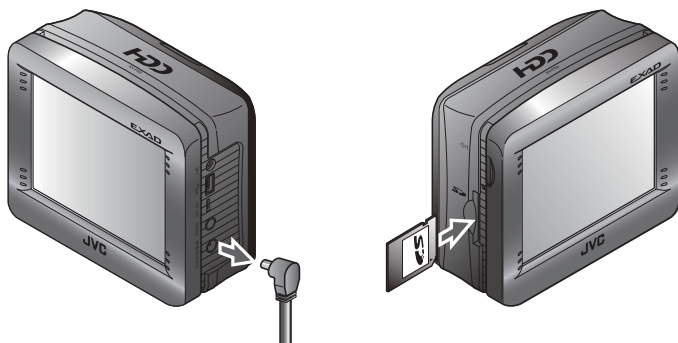
### [Importante]

- Asegúrese de que el formato de la tarjeta SD sea FAT. Consulte la ayuda de Windows para obtener información sobre la comprobación y cambio del formato de la tarjeta SD.
- **Elimine todos los archivos y carpetas de la tarjeta SD.**
- Consulte también la guía rápida del KV-PX9 para obtener información sobre la fuente de alimentación y la manipulación de una tarjeta SD.
- **Una vez iniciada la actualización del firmware, la unidad no se debe usar hasta que haya finalizado la actualización del firmware y de los datos de mapas.**



**1.** Copie el archivo “**NKUS2000.NB0**” del DISC 1 en la tarjeta SD en el PC.

**2.** Desconecte el adaptador de CA de la unidad e introduzca la tarjeta SD en su ranura.

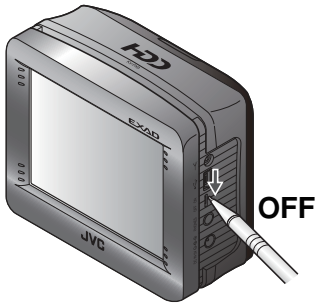


*Continúa en la página siguiente*

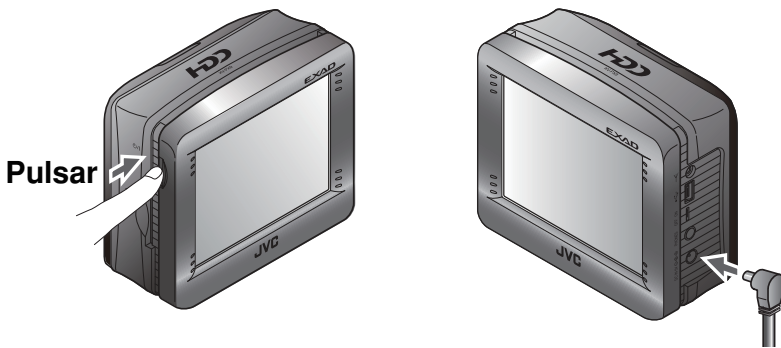


# Actualización (continuación)

3. Deslice el interruptor de la batería a “OFF”.



4. Pulse y mantenga pulsado el botón  mientras conecta el adaptador de CA.



La actualización comienza. La luz parpadea cambiando del color púrpura al rojo y el estado de actualización del firmware aparece en la pantalla como se ilustra. **NO realice ninguna otra operación durante la actualización.**



- La actualización del firmware tarda unos 10 minutos. Cuando la actualización haya finalizado correctamente, aparecerá “complete” (completado) en la pantalla.
- Si aparece “error” en la pantalla, desconecte el adaptador de CA y compruebe si el archivo que copió y el formato de la tarjeta SD son los correctos.

Llame a JVC Customer Care Center (centro de atención al cliente JVC) al número 1-800-252-5722 en caso de que no pueda actualizar el firmware incluso después de haber comprobado si el archivo era correcto.

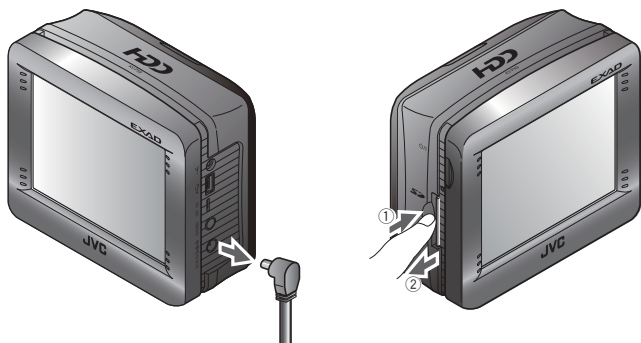
*Continúa en la página siguiente*



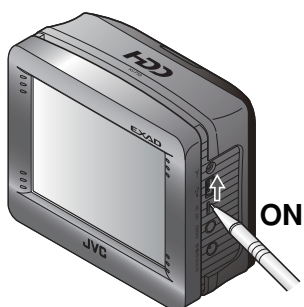


## Actualización (continuación)

**5.** Después de terminar la actualización, desconecte el adaptador de CA y extraiga la tarjeta SD.



**6.** Deslice el interruptor de la batería a “ON”.

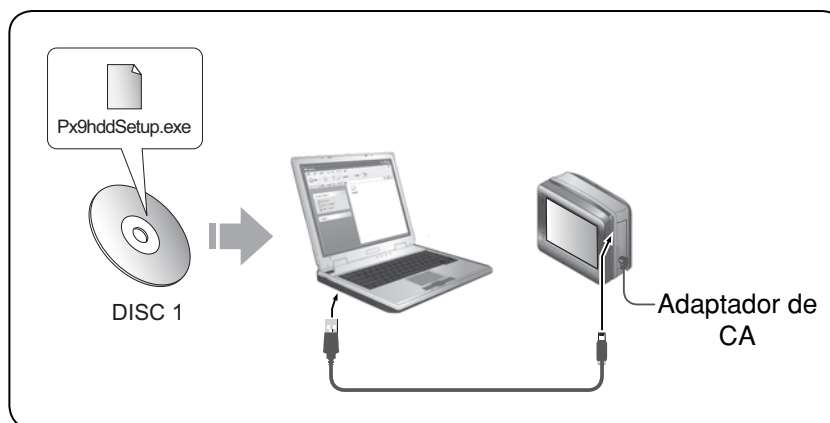


# Actualización (continuación)

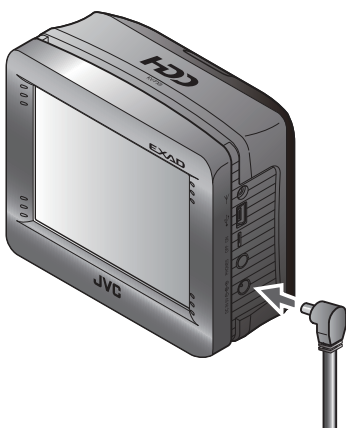
## Paso 2: actualización de base de datos de mapas

### [Importante]

- Asegúrese de actualizar el firmware del KV-PX9 antes de continuar con los siguientes pasos.
- Asegúrese de desconectar del PC cualquier otro dispositivo USB que no sea el KV-PX9 antes de iniciar la actualización.
- Antes de empezar la actualización cierre todos los programas en el PC.
- El tiempo de actualización varía según la configuración de su PC. Por ejemplo, la actualización en un PC Pentium IV 2.02 GHz y 1 GB de memoria tarda unos 40 minutos.
- Asegúrese de que se suministra alimentación de CA a la unidad y el PC para evitar la interrupción accidental del proceso de actualización.
- NO interrumpa la actualización una vez iniciado el programa de actualización. Si se interrumpe, vuelva a intentar actualizar la base de datos.



### 1. Conecte el adaptador de CA a la unidad.

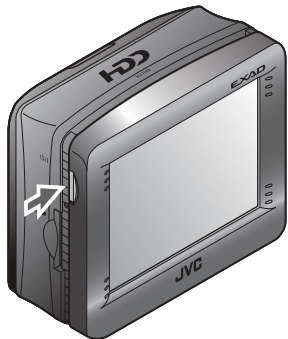


Continúa en la página siguiente



# Actualización (continuación)

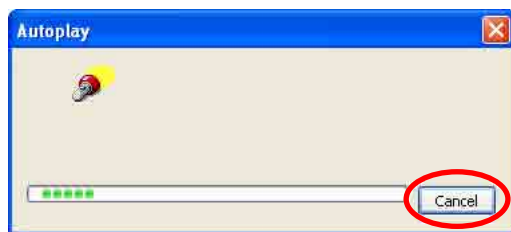
2. Pulse el botón  para activar la alimentación.



Aparece en pantalla “Information”.

3. Conecte la unidad al PC mediante un cable USB.

- Cierre todos los programas del PC.
- Cancele la ventana “Autoplay” (Reproducción automática) cuando aparece en el PC tras conectar la unidad.



- Seleccione “Take no action” (No realizar ninguna acción) y haga clic en “OK” (Aceptar) en la ventana siguiente.



Continúa en la página siguiente



# Actualización (continuación)

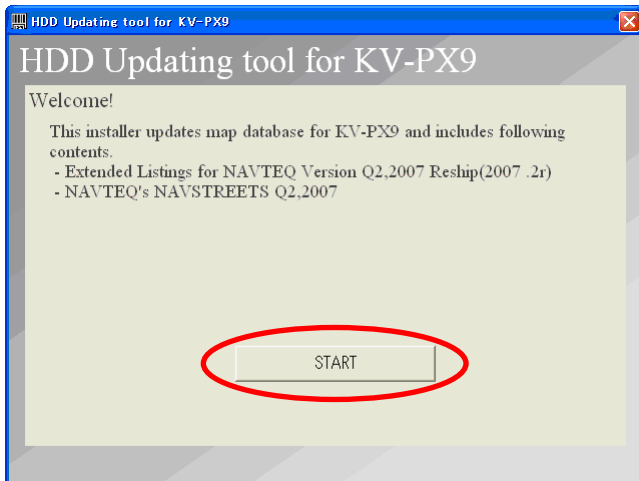
4. Inserte el DISC 1 en el PC.

5. Abra la carpeta “DB” y haga doble clic en “Px9hddSetup.exe”.



Aparece la ventana del programa de actualización (los mensajes sólo aparecen en inglés).

6. Haga clic en “START” (Inicio).

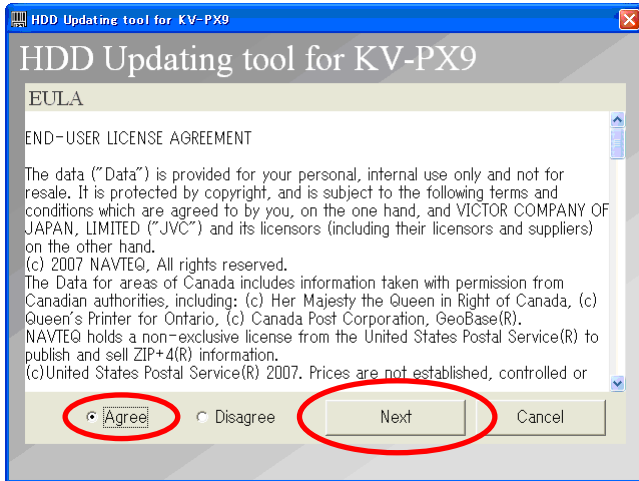


*Continúa en la página siguiente*



# Actualización (continuación)

## 7. Confirme el acuerdo de licencia de usuario final.



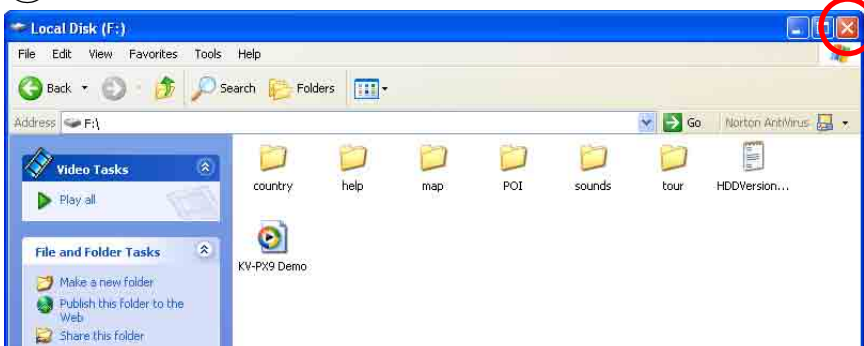
Marque **“Agree”** (Acepto) y haga clic en **“Next”** (Siguiente) para continuar con la actualización.

- Si aparece la pantalla de error (①, a continuación), haga clic en **“OK”** (Aceptar) y cierre la ventana ② siguiente y, a continuación, vuelva a intentarlo a partir del paso 5.

①



②



Continúa en la página siguiente

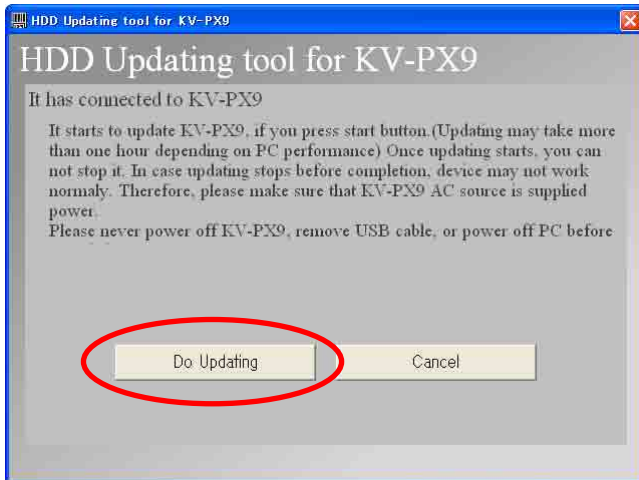


# Actualización (continuación)

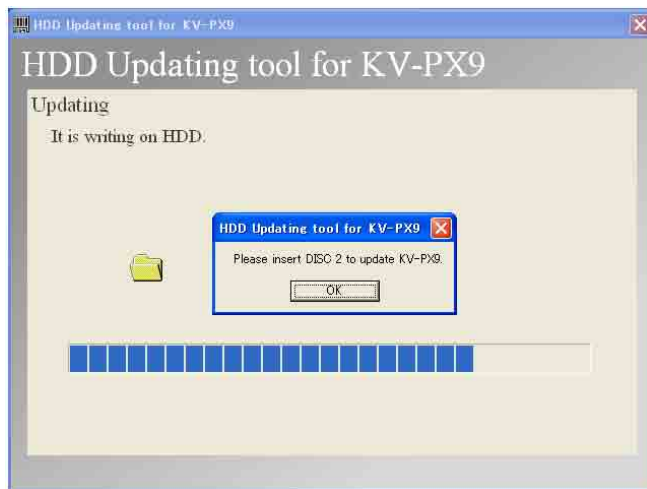
## 8. Haga clic en “Do Updating” (Actualizar).

Comienza la actualización de los datos de mapas.

- El tiempo de actualización varía según la configuración de su PC. Por ejemplo, la actualización en un PC Pentium IV 2.02 GHz y 1 GB de memoria tarda unos 40 minutos.
- **NO realice ninguna interrupción ni desconecte durante la actualización.** La interrupción podría dañar la unidad.
- Si la actualización se interrumpe o falla vuelva a intentar actualizar la base de datos. Llame a JVC Customer Care Center (centro de atención al cliente JVC) al número 1-800-252-5722 en caso de que no pueda finalizar la actualización incluso después de haberlo intentado de nuevo.



## 9. Introduzca el DISC 2 cuando aparezca el siguiente mensaje en pantalla.

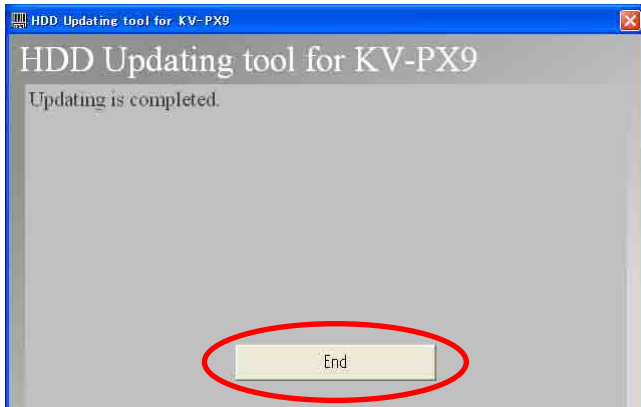



Continúa en la página siguiente



# Actualización (continuación)

**10.** Haga clic en “END” (Terminar) una vez completada la actualización.



**11.** Haga clic con el botón izquierdo del ratón en el símbolo  que se encuentra en la barra de herramientas, y siga las instrucciones que aparecen en pantalla.

Asegúrese de desmontar la unidad del PC. De lo contrario, la unidad podría dañarse.

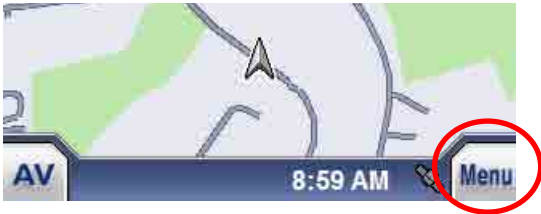
**12.** Desconexión del cable USB.

El KV-PX9 se reiniciará automáticamente tras la desconexión. Después de reiniciar, confirme la versión de software de la unidad (consulte “Confirmación de la versión de software del KV-PX9” en la página siguiente).



# Confirmación de la versión de software del KV-PX9

1. Pulse el botón Menu (Menú).



2. Pulse "INFO".



3. Pulse "Versión".



Aparecerá la información de versión de la unidad. Cuando la actualización haya finalizado correctamente, aparecerá la información como se muestra a continuación.

Versión	
Modelo	KV-PX9(J)
Aplicación	02.000.442.00
Mapa	02.000.mp(J)
POI	02.007.US
HDD	000000.00.104J

